

DATO ENCERRADO

El Estado de México en cifras

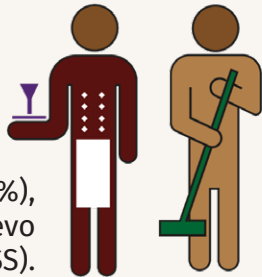
por Jorge Tonatiuh Martínez Aviña



El Estado de México vivirá un momento trascendental en los siguientes meses. **La cuarta transformación está a la puerta y se perfila una derrota lapidaria para el partido en el poder.** Los datos de empleo, salario y derechos sociales reflejan el descuido que por décadas ha tenido el PRI en el estado. **Se observa una caída en la participación de los trabajadores formales, nula política salarial y un desdén evidente por la educación y la seguridad social.**

Empleo y salario

• **Concentra el 8.03% del empleo formal del país**, detrás de la Ciudad de México (15.6%), Jalisco (9.05%) y Nuevo León (8.35%) (IMSS).



• **En los últimos 20 años** pasó de rivalizar con Nuevo León el segundo lugar como generador de empleo formal, **a ocupar el 40. lugar**, con una clara tendencia descendente desde 2012 (IMSS).



• **El salario promedio nominal es históricamente menor en el Estado de México**, tanto en la comparación nacional, pero sobre todo cuando se hace el contraste con la Ciudad de México (IMSS).

• Esto se corrobora con el menor crecimiento promedio anual de los salarios nominales. **En el último quinquenio (2022-2018), la tasa de crecimiento del salario nominal promedio en el Estado de México fue de 6.5%**, a nivel nacional fue de 7.5% y en la CDMX fue de 7.7% (IMSS)

Derechos sociales

• Se registra una **pérdida efectiva de los derechos sociales**. Entre 2010 y 2018, cayó en más de 10% el porcentaje de la población de la entidad con acceso a la seguridad social, de 54% a 43.7% (Coneval, 2018).



• Únicamente **1 de cada 5 estudiantes de sexto grado de primaria tiene un nivel satisfactorio en lenguaje y comunicación** de acuerdo con la prueba PLANEA. También es alarmante **el porcentaje de estudiantes de último grado de educación media superior con nivel satisfactorio** o sobresaliente en el dominio de Matemáticas en la prueba PLANEA, **con apenas 6.6% a 2018** (Coneval, 2018).

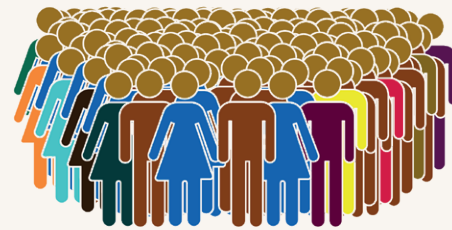
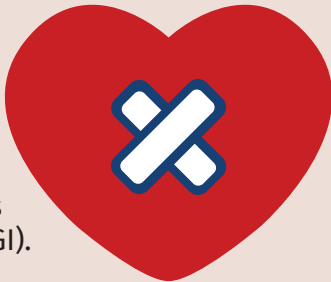


• La población **menor a 29 años con educación media superior apenas creció 4% en 8 años**. Paso de 40% en 2010 a 44% en 2018. En 2020, en el Estado de México **el grado promedio de escolaridad de la población de 15 años y más de edad fue de 10**, equivalente a al primer año de bachillerato (Coneval, 2018).

Población

• En 2020, **en el Estado de México vivían 16'992,418 personas**, el 51.4% son mujeres y 48.6% hombres (INEGI).

• **Las principales causas de muertes son enfermedades del corazón, diabetes mellitus y tumores malignos** (INEGI).



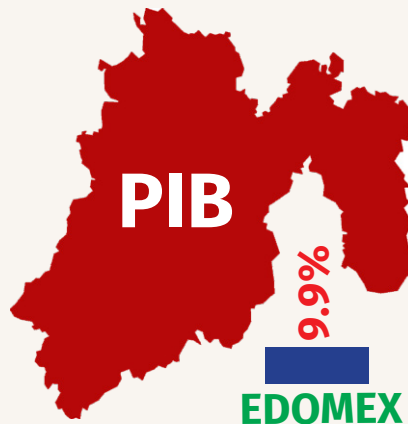
• **Es la segunda entidad federativa con mayor densidad poblacional** (después de la CDMX) con 760 personas por kilómetro cuadrado (INEGI).

• **La esperanza de vida en el Estado de México es de 75.5 años**, 77.8 años para mujeres y 73.1 para varones (INEGI).



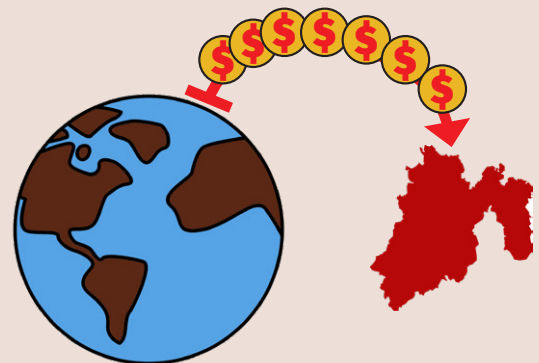
Economía

• **Aporta el 9.1% del PIB nacional**. Existe 624 472 establecimientos, lo que representa el 13.0 % del total. **Las principales actividades desarrolladas son las terciarias**, con 72.5% del total (datamexico).



• Al 4o. trimestre de 2022, **la población económicamente activa asciende a 8.2 millones de personas**, la fuerza laboral ocupada alcanzó las 7.8 millones de personas (41.9% mujeres y 58.1% hombres). **La tasa de desempleo llega a 4.46%**. La informalidad laboral es de 57% (datamexico).

• **Las ventas internacionales del Estado de México en 2022 fueron de \$19,880 millones de dólares**. Los productos que más se vendieron al exterior **fueron automóviles** y para el transporte de personas vehículos de motor para el transporte de mercancías y accesorios de vehículos automotores (datamexico).



• En 2022, **la Inversión Extranjera Directa alcanzó los \$1,806 millones de dólares**, distribuidos en reinversión de utilidades (\$985 millones), nuevas inversiones (\$432 mdd) y cuentas entre compañías (\$213 mdd) (datamexico).

• **En 2022 se recibieron \$941 mdd en remesas**, mientras que 2021 se recibieron 885 mdd en remesas, un crecimiento de 6.4% anual (datamexico).